



LXIV Reunión de Consejo Directivo

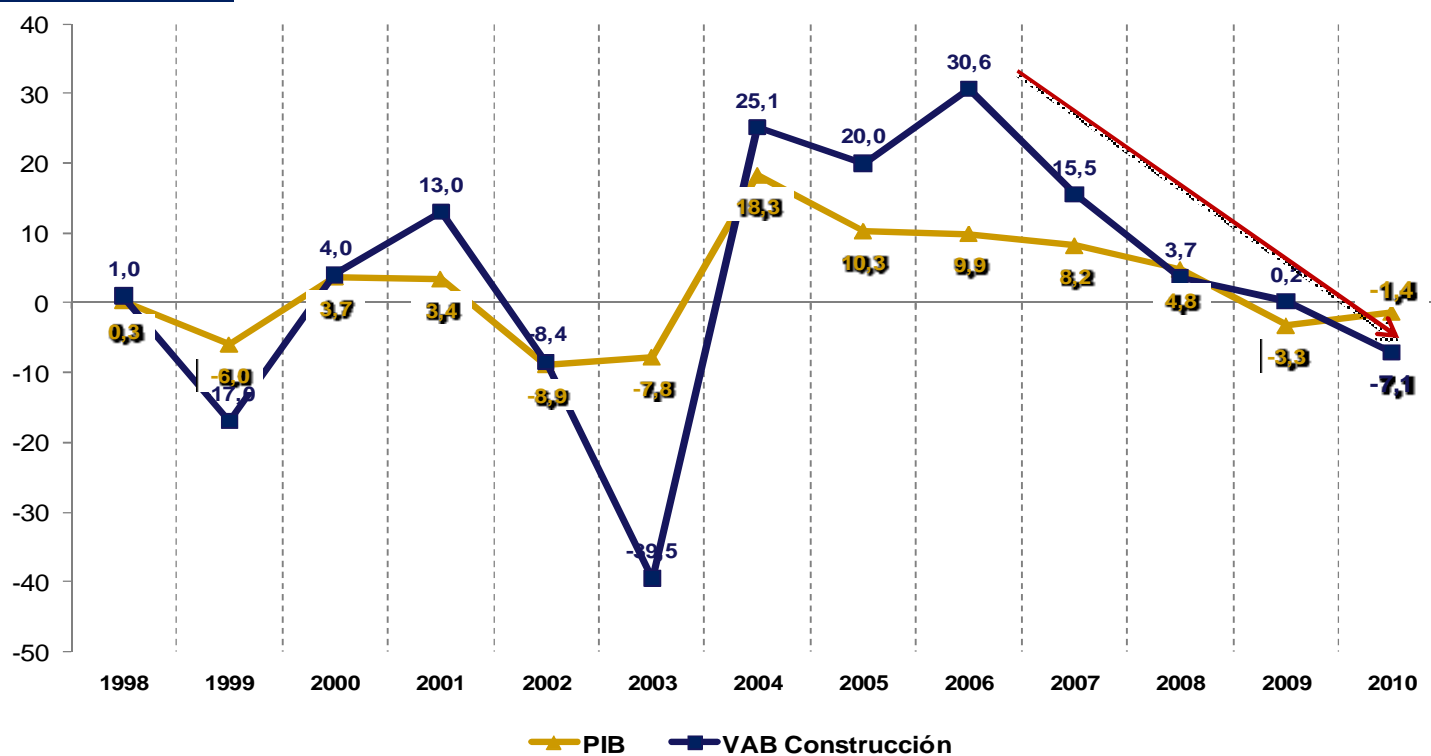
Federación Interamericana de la Industria de la Construcción (FIIC)

Juan Francisco Jiménez
Riviera Maya, México
Abril 2011



MACROENTORNO:

VARIACIÓN ANUAL DEL PIB Y EL VAB DE CONSTRUCCIÓN, (1997=100) SERIE 1998-2010



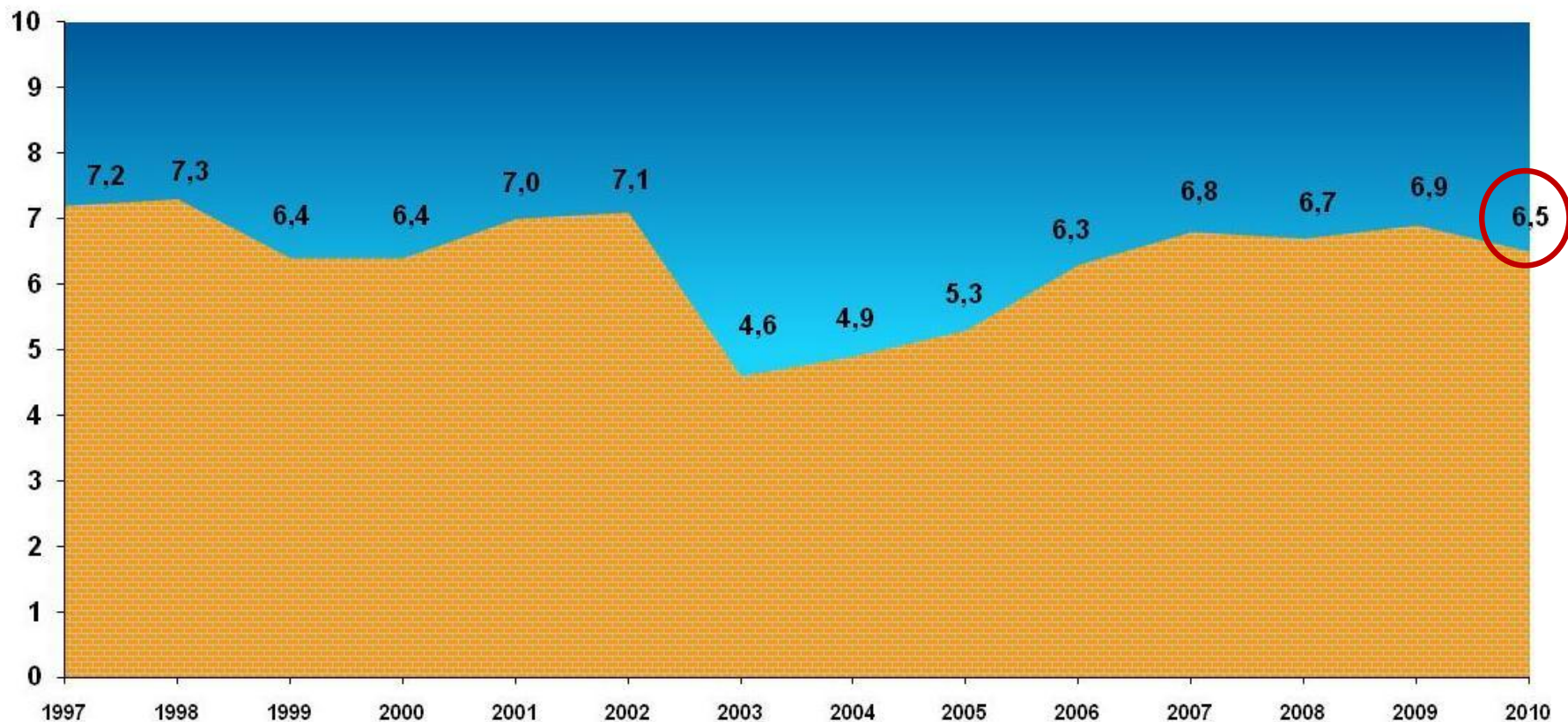
El Producto Interno Bruto (PIB) cerró el 2010 con 55.264 millones de bolívares, registrando nuevamente tasa negativa de crecimiento, en este caso del **-1,4%**. Por su parte el sector construcción tiene una clara tendencia decreciente, cerrando el año 2010 con una variación de **-7,1** en comparación a lo registrado en el 2009.

Fuente: BCV



MACROENTORNO:

PARTICIPACIÓN PORCENTUAL DE LA ACTIVIDAD CONSTRUCCIÓN RESPECTO AL PIB (1997=100), PERÍODO 1997-2010

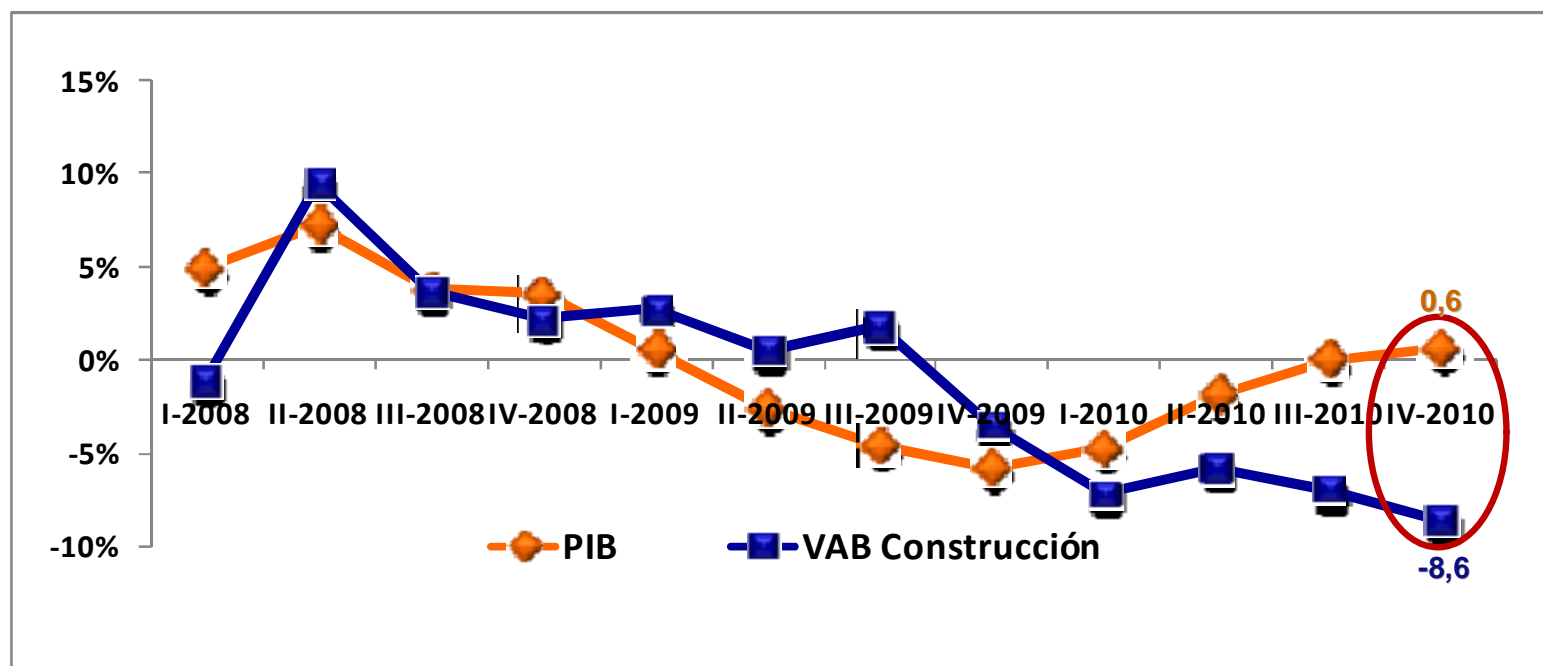


Fuente: BCV



MACROENTORNO:

PIB Y VAB DE CONSTRUCCIÓN, **VARIACIÓN PUNTUAL IV-2010 / IV-2009** (1997=100), AÑOS 2008-2010



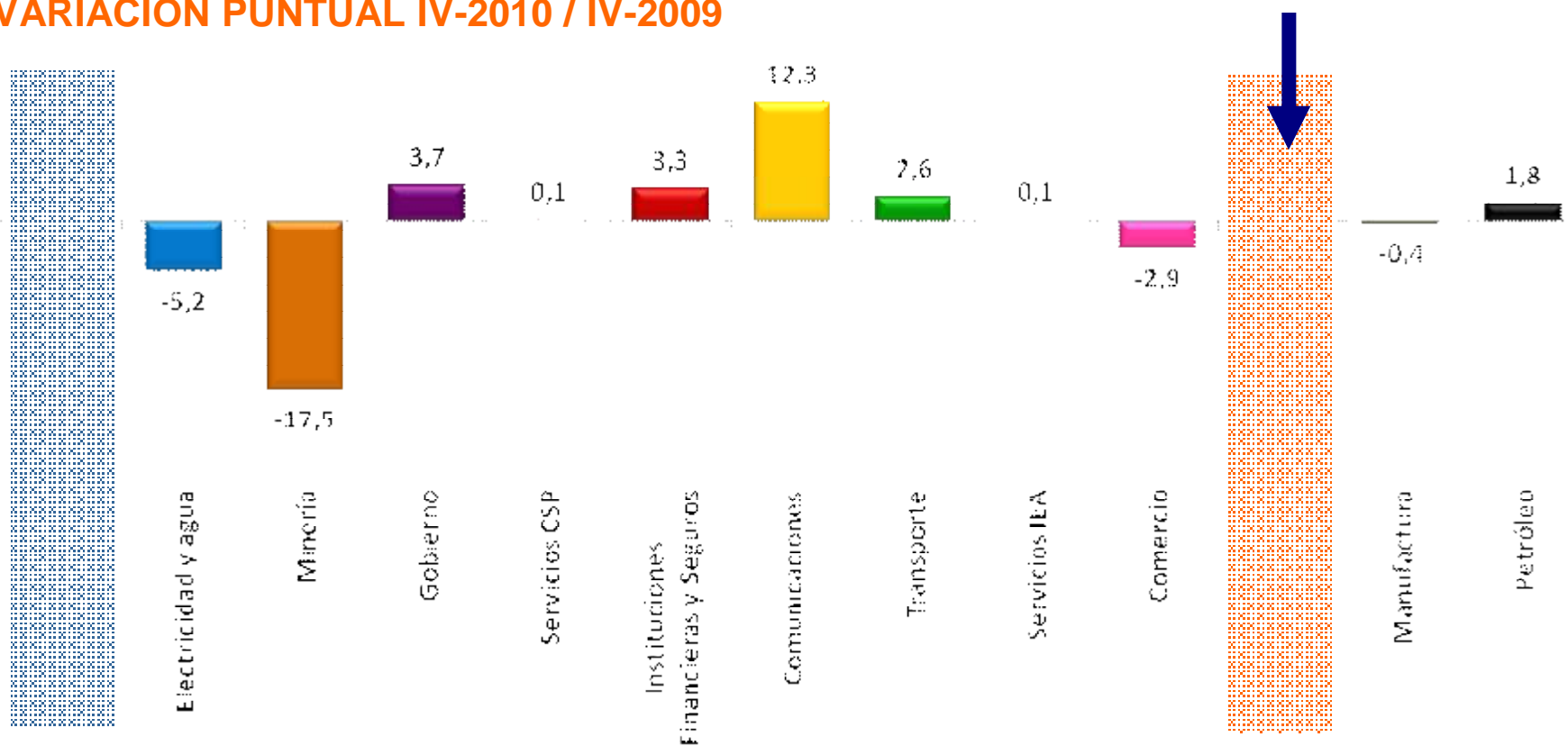
El Producto Interno Bruto (PIB) totalizó para el cuarto trimestre 2010 en **15.007** millones de bolívares, lo que corresponde a un crecimiento del **0,6%**; sin embargo el sector construcción continúa su tendencia decreciente, ubicándose para el cuarto trimestre 2010 en **-8,6%**, variación esta que no se veía desde el año 2003

Fuente: BCV



MACROENTORNO:

PIB TOTAL Y VAB DE LAS PRINCIPALES RAMAS DE ACTIVIDAD ECONÓMICA (*) VARIACIÓN PUNTUAL IV-2010 / IV-2009



(*) Estas actividades representan el 87,2% del PIB



ACTIVIDAD CONSTRUCCIÓN: “CONSTRUCCIÓN TOTAL”

Producción Bruta de la Construcción, a valores constantes
Base 1997=100

	Variación puntual		Variación de avance	
	IV-2010 / IV-2009	IV-2009 / IV-2008	IV-2010 / III-2010	IV-2009 / III-2009
Construcción privada permitada	-19,0%	-10,7%	-6,0%	-5,3%
Construcción pública	-5,9%	-8,0%	18,7%	23,0%

La construcción privada registró una baja significativa (-19,0%) en el IV-2010 con relación al mismo período del año anterior, afectada principalmente por las fallas en el suministro de insumos básicos, la falta de financiamiento y el efecto de las lluvias.

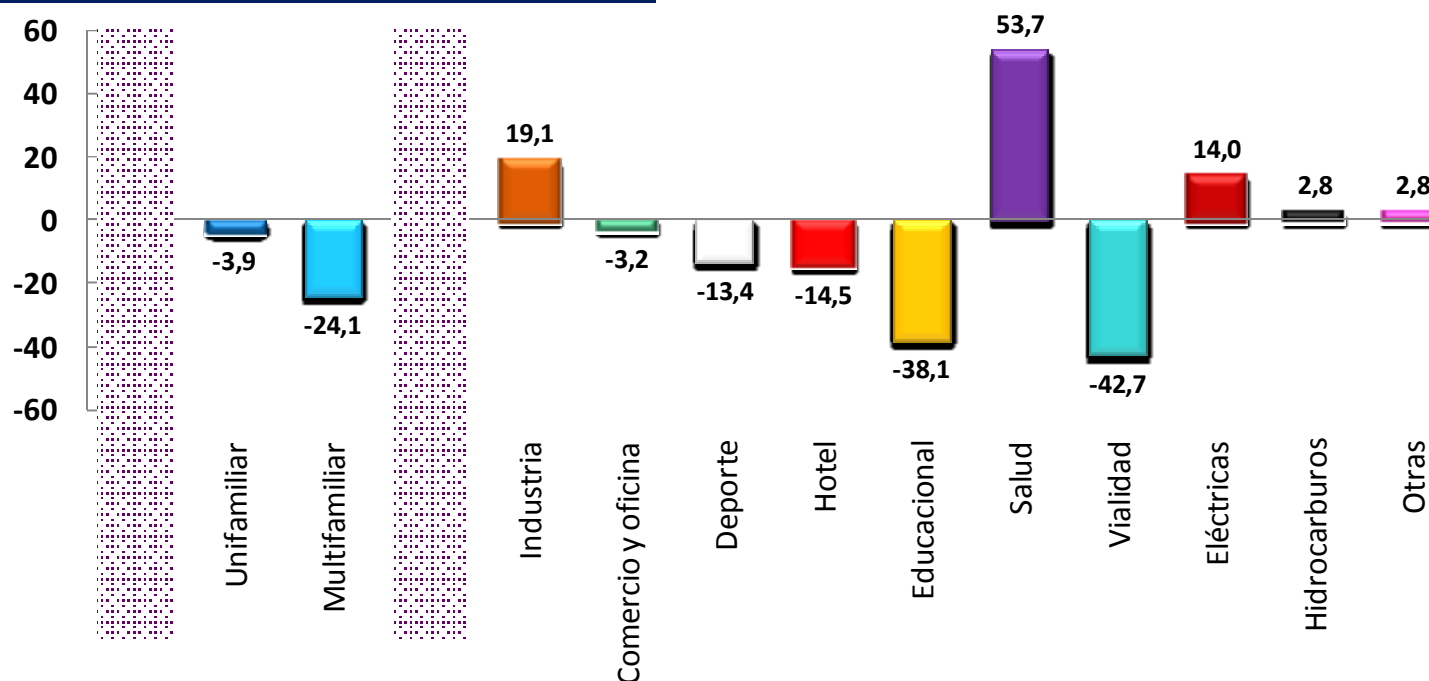
Igualmente la construcción del sector público decreció a una tasa de -5,9%, la cual estuvo determinado por las contracciones sufridas por las empresas no petroleras y los entes del gobierno.

Fuente: BCV



ACTIVIDAD CONSTRUCCIÓN: “CONSTRUCCIÓN TOTAL”

PRODUCCIÓN BRUTA SEGÚN TIPO DE CONSTRUCCIÓN (1997=100) VARIACIÓN PUNTUAL IV-2010 / IV-2009



La construcción residencial descendió 18,6%, debido principalmente al menor volumen de construcción en edificios multifamiliares (-24,1%); mientras que la construcción no residencial disminuyó 6,6% por las contracciones que presentaron las construcciones de vialidad, educacionales y comerciales las cuales descendieron a tasas de 42,7%, 38,1% y 3,2% respectivamente.

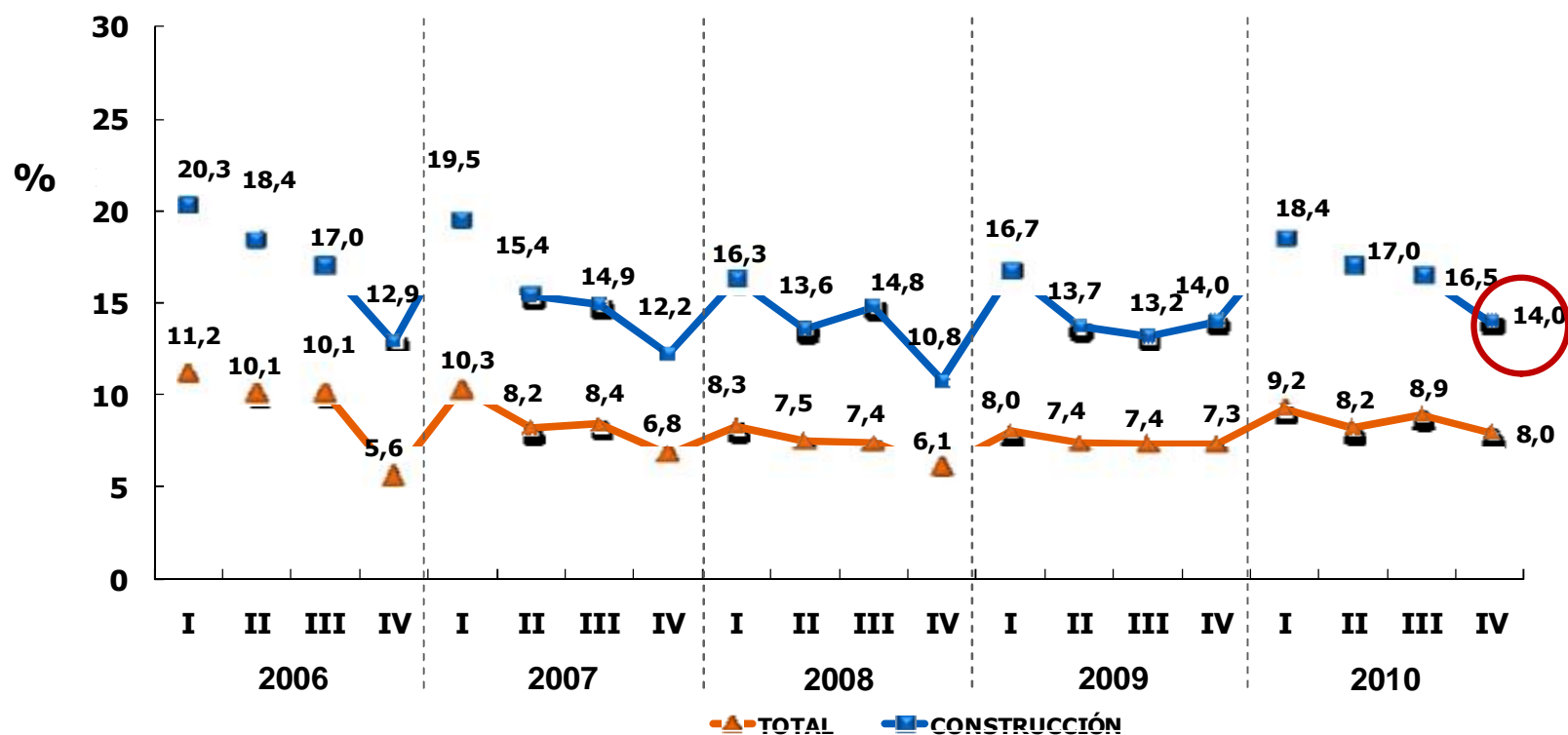
A pesar de la contracción general que atraviesa la industria de la construcción, la inversión en obras civiles para el Sistema Eléctrico Nacional creció 14,0%, las construcciones para la industria petrolera aumentaron 2,8% y la construcción para la industria manufacturera aumentó 19,1%.

Fuente: BCV



ACTIVIDAD CONSTRUCCIÓN:

TASA PORCENTUAL DE DESEMPLEO 2006 - 2010



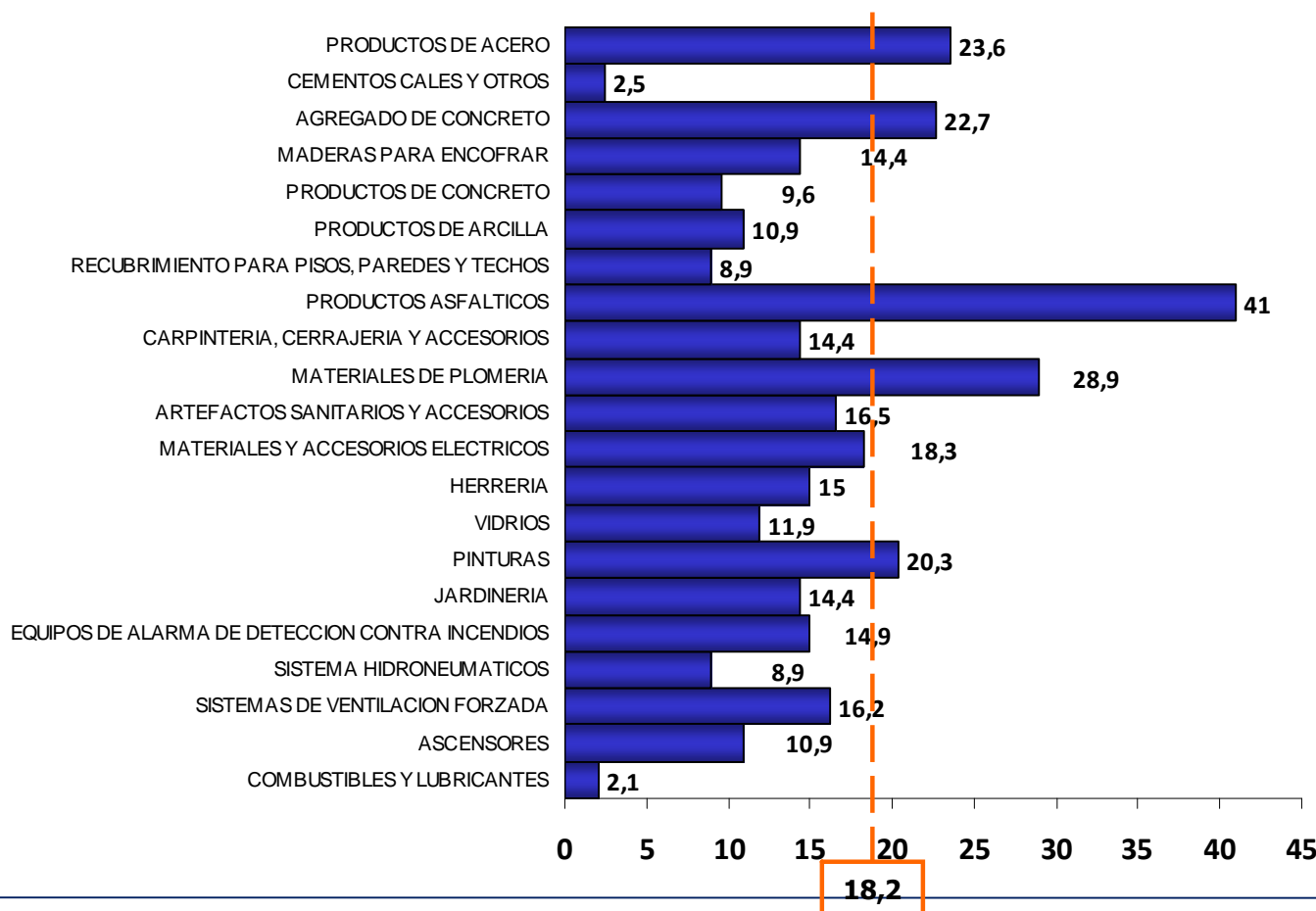
Fuente: INSTITUTO NACIONAL DE ESTADÍSTICA

Cámara Venezolana de la Construcción



ACTIVIDAD CONSTRUCCIÓN

ÍNDICE DE PRECIOS DE INSUMOS DE LA CONSTRUCCIÓN A NIVEL PRODUCTOR SEGÚN AGREGADOS. VARIACIONES ACUMULADAS AÑO 2010



Durante el año 2010 el índice de precios de insumos de la construcción a nivel de productor con IVA creció **18,2%** mientras que el registro para el año 2009 fue de 21,4%.

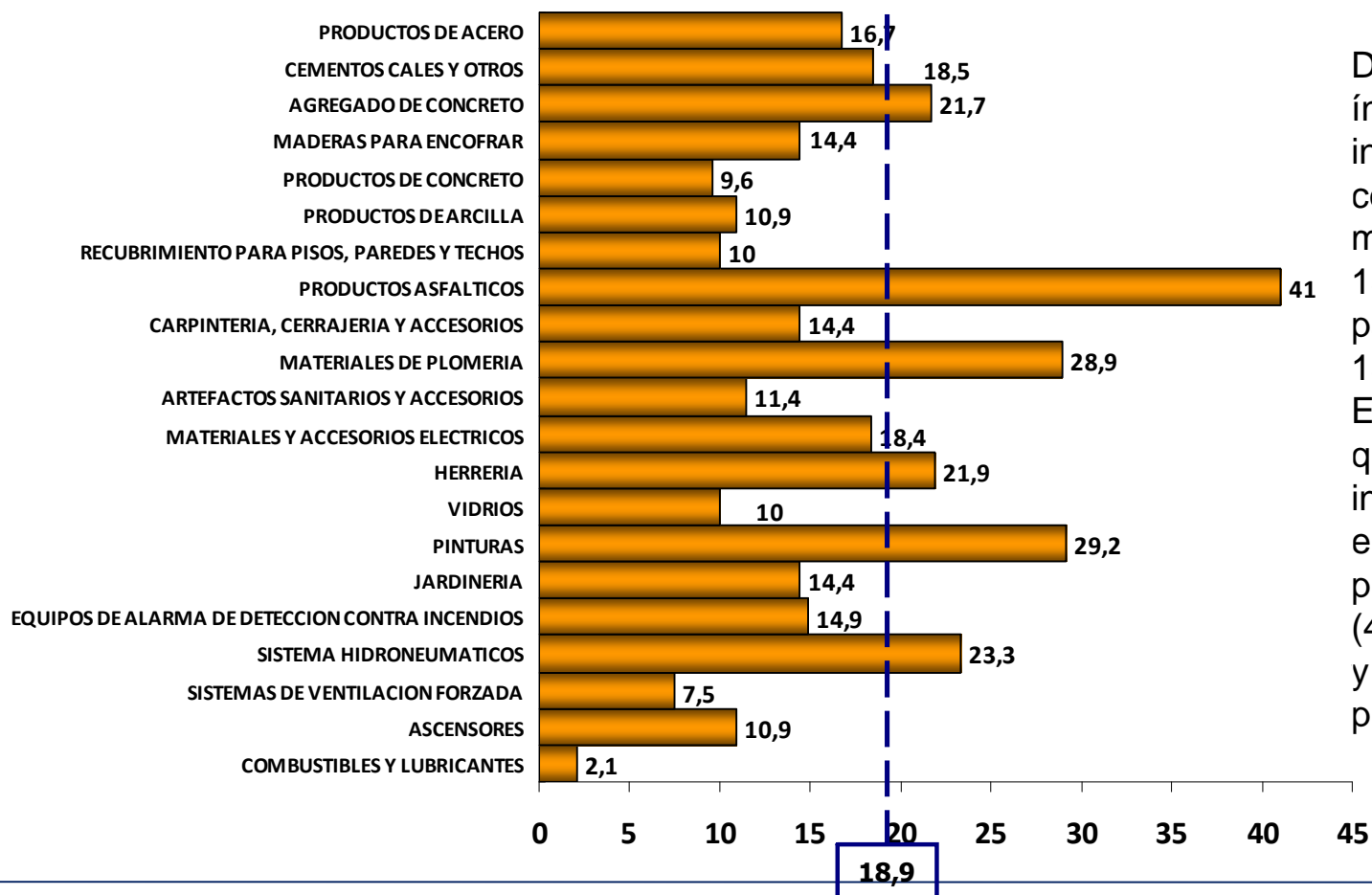
Entre las agrupaciones que presentaron mayor incremento de precios encontramos los productos asfálticos (41%), materiales de plomería (28,9%), productos de acero (23,6%) y agregados de concreto (22,7%)

Fuente: BCV



ACTIVIDAD CONSTRUCCIÓN

ÍNDICE DE PRECIOS DE INSUMOS DE LA CONSTRUCCIÓN A NIVEL MAYORISTA SEGÚN AGREGADOS. VARIACIONES ACUMULADAS AÑO 2010



Durante el año 2010 el índice de precios de insumos de la construcción a nivel de mayorista se ubicó en 18,9%, mientras que para el año 2009 fue de 18,7%.

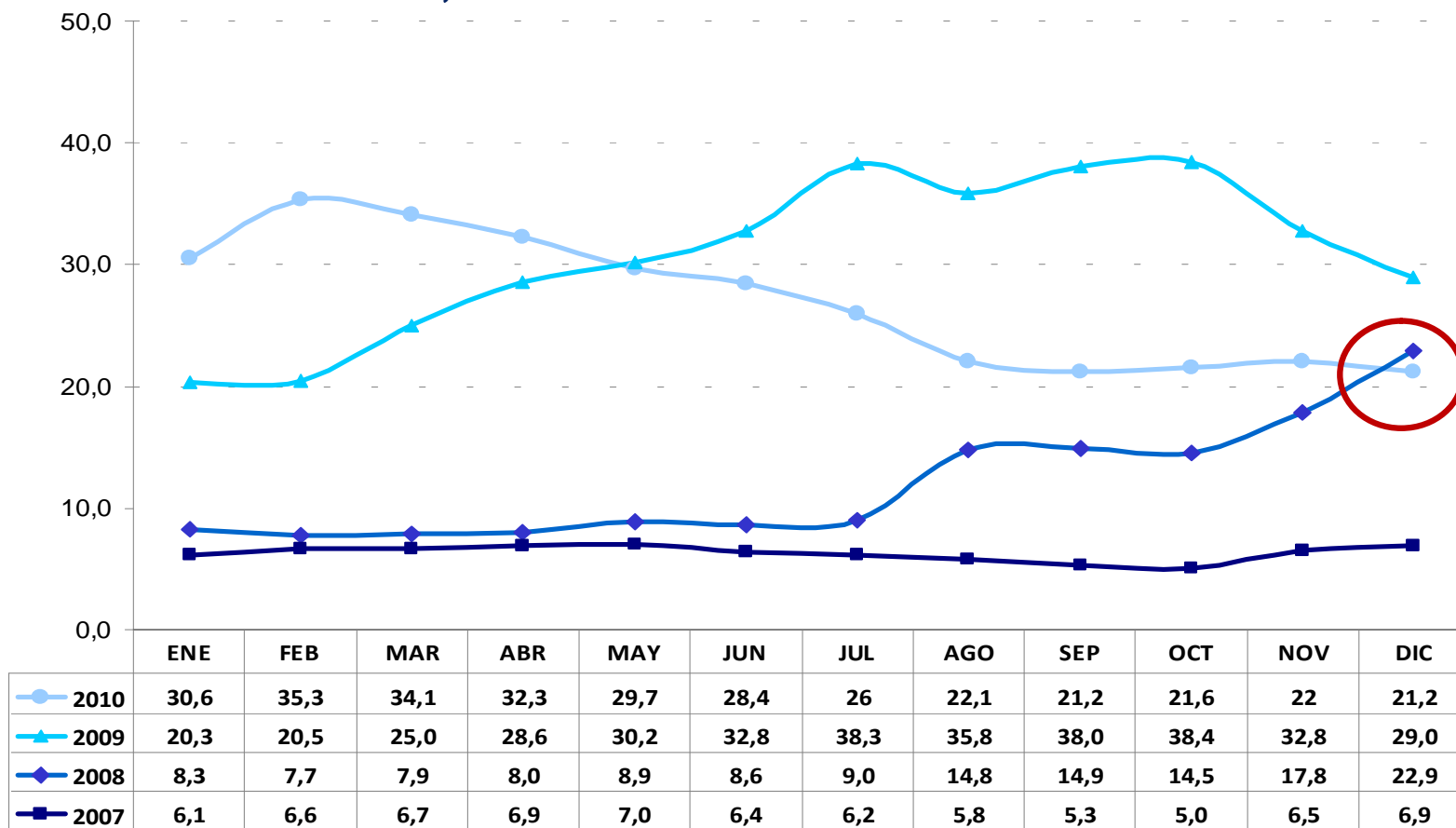
Entre las agrupaciones que presentaron mayor incremento de precios encontramos los productos asfálticos (41%), pinturas (29,2%) y materiales de plomería (28,9%)

Fuente: BCV



ACTIVIDAD CONSTRUCCIÓN

VARIACIONES ANUALIZADAS INTERMENSUALES DEL ÍNDICE GENERAL DE MAQUINARIA Y EQUIPOS, CON IVA

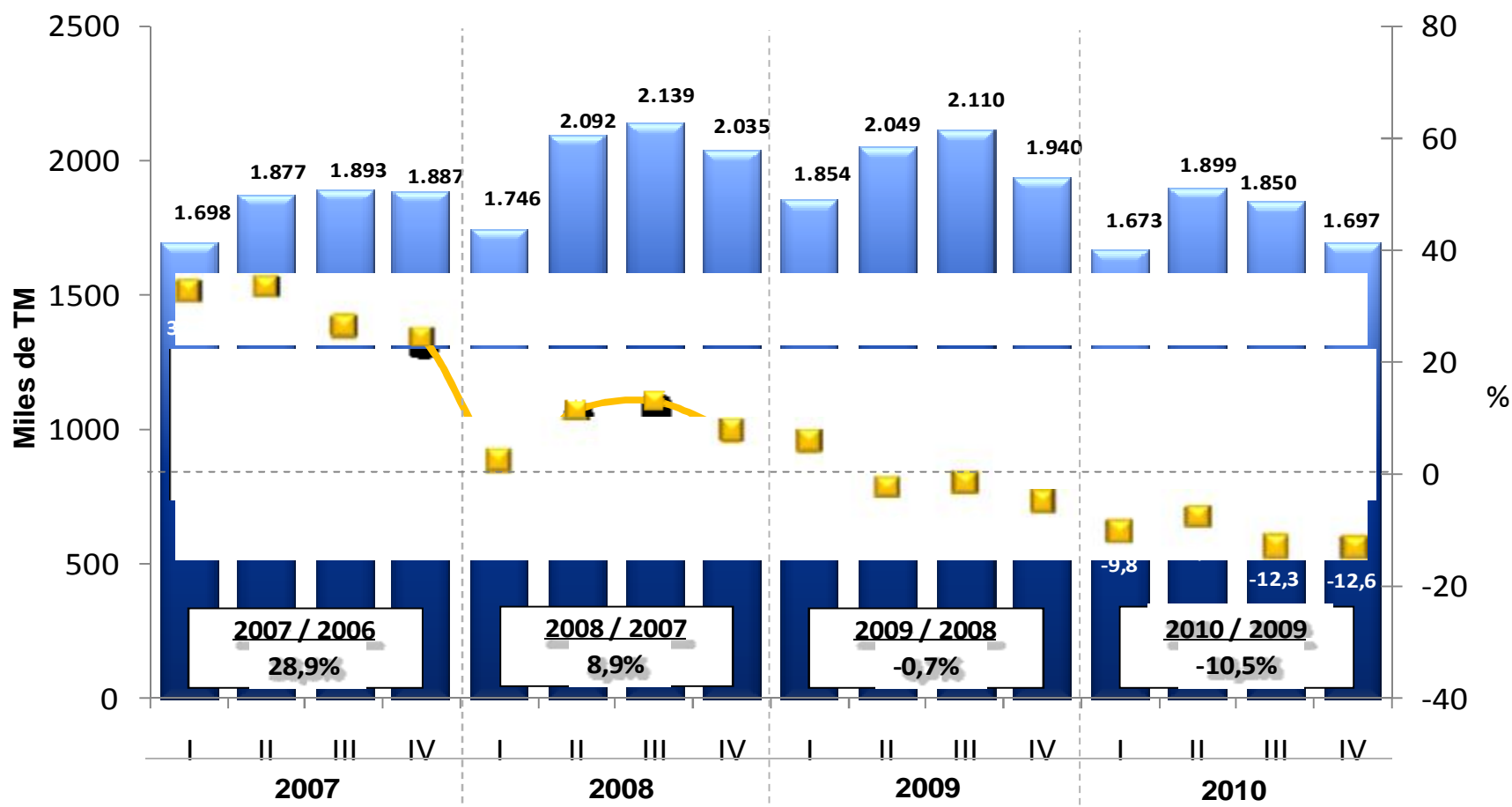


Fuente: BCV



ACTIVIDAD CONSTRUCCIÓN

VENTAS NACIONALES DE CEMENTO (MILES DE TM), PERÍODO 2007-2010

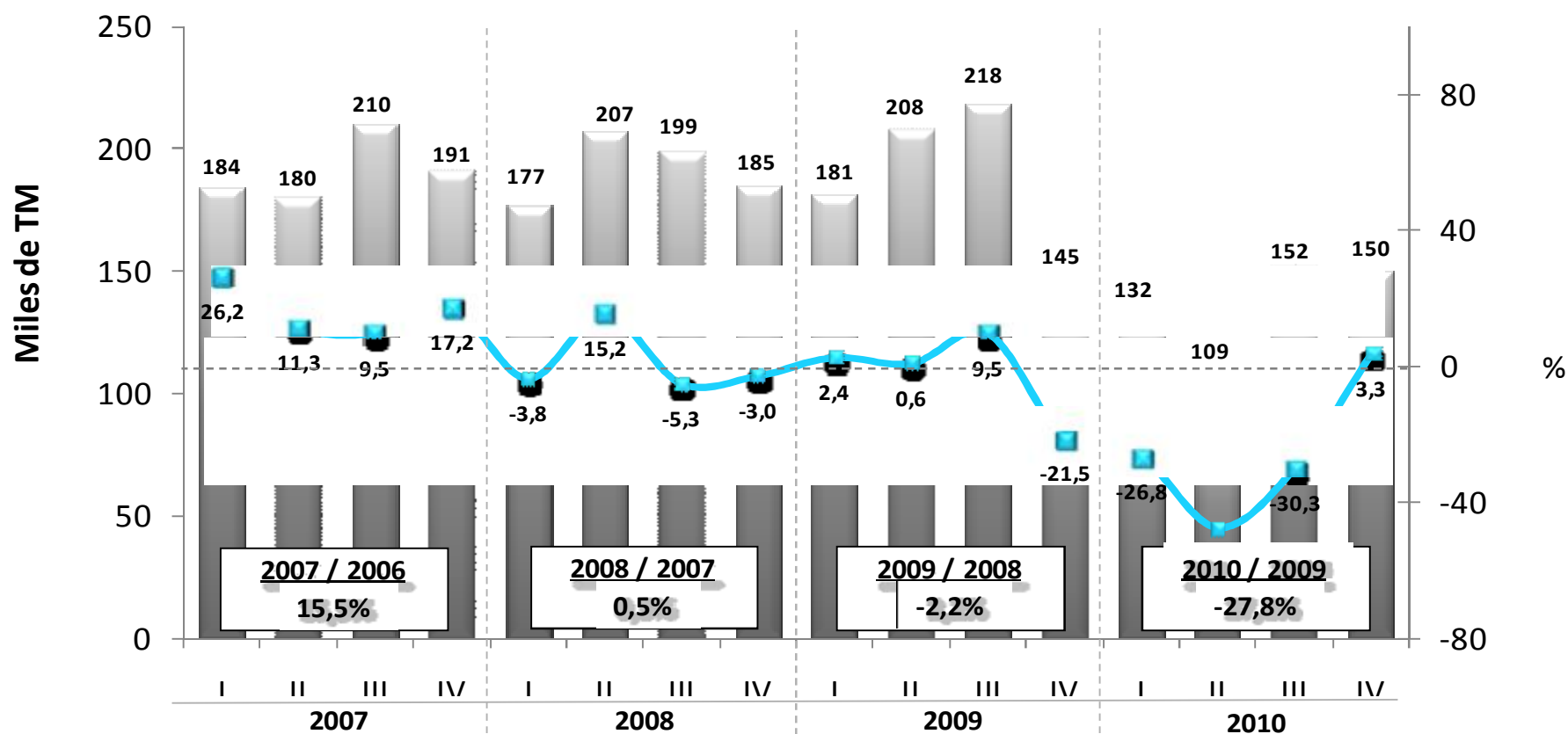


Fuente: CENIESCC, C.A. ; FNC



ACTIVIDAD CONSTRUCCIÓN

VENTAS NACIONALES DE CABILLA (MILES DE TM), PERÍODO 2007-2010



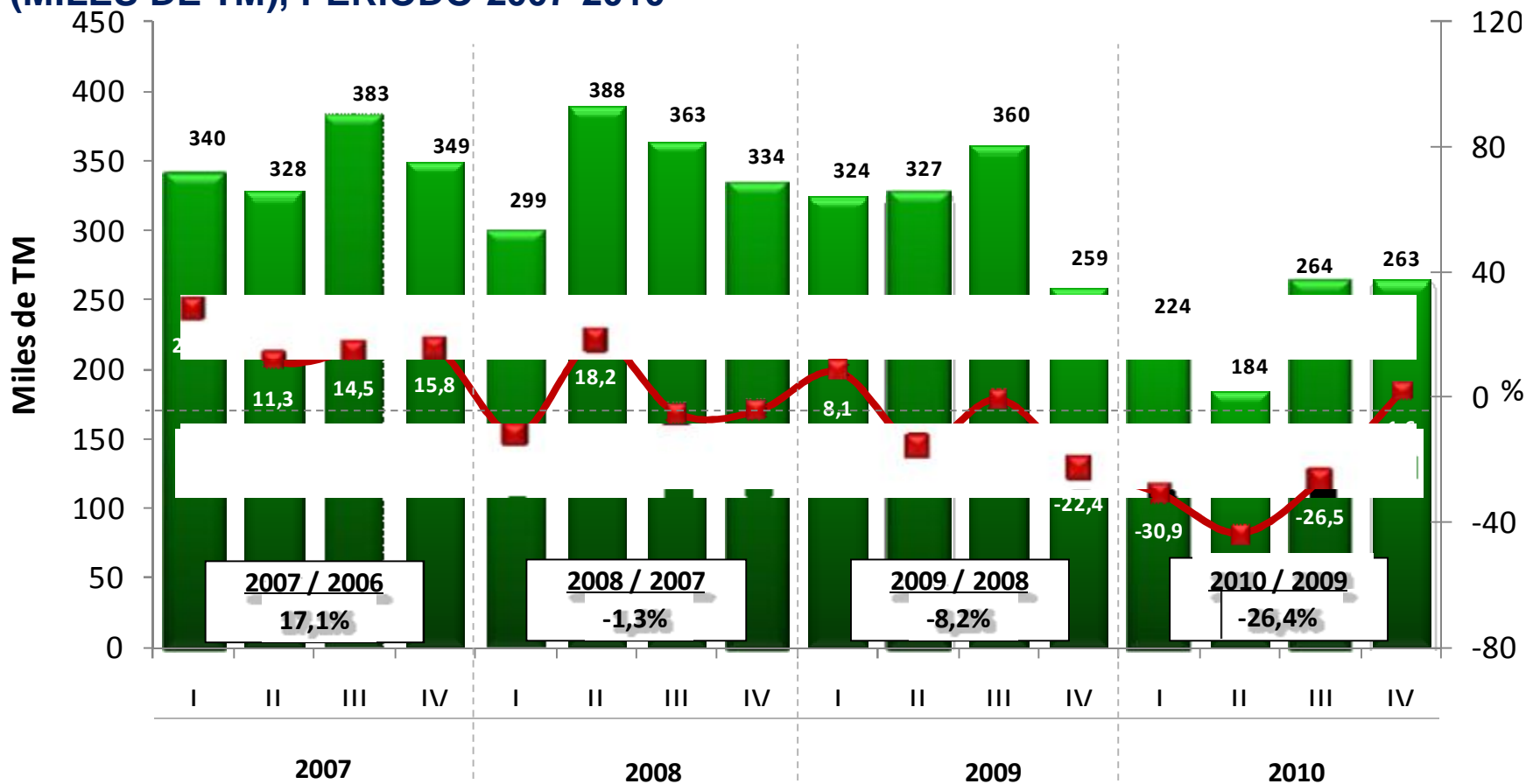
Fuente: INSTITUTO VENEZOLANO DE SIDERURGIA, IVES



ACTIVIDAD CONSTRUCCIÓN

VENTAS NACIONALES DE PRODUCTOS NO PLANOS DE HIERRO Y ACERO

(MILES DE TM), PERÍODO 2007-2010



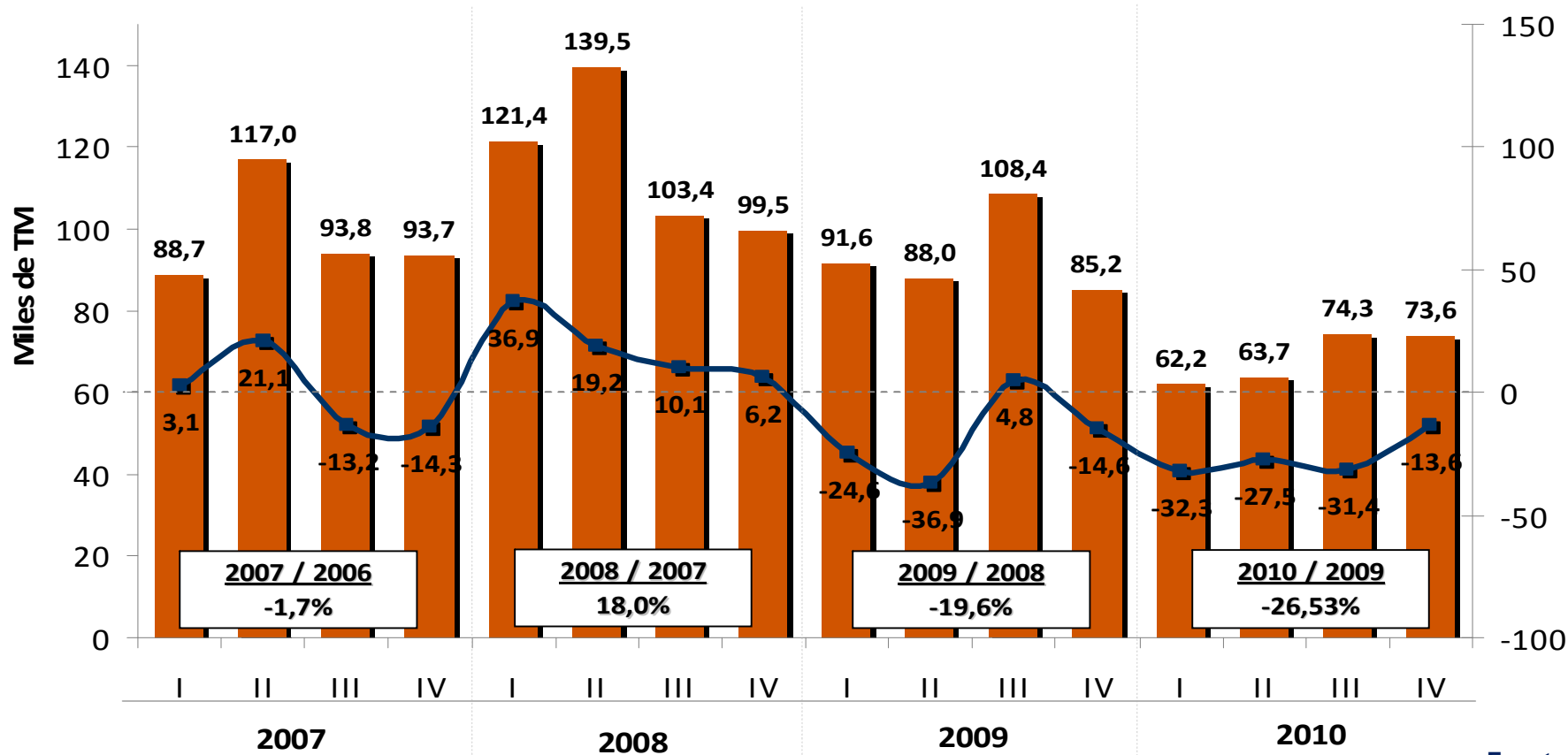
Fuente: INSTITUTO VENEZOLANO DE SIDERURGIA, IVES



ACTIVIDAD CONSTRUCCIÓN

GRANZÓN, ARENAS Y GRAVAS, OTRAS PIEDRAS DE CONSTRUCCIÓN.

ÍNDICE DE VOLUMEN DE LASPEYRES TRIMESTRAL (2006=100), PERÍODO 2007-2010

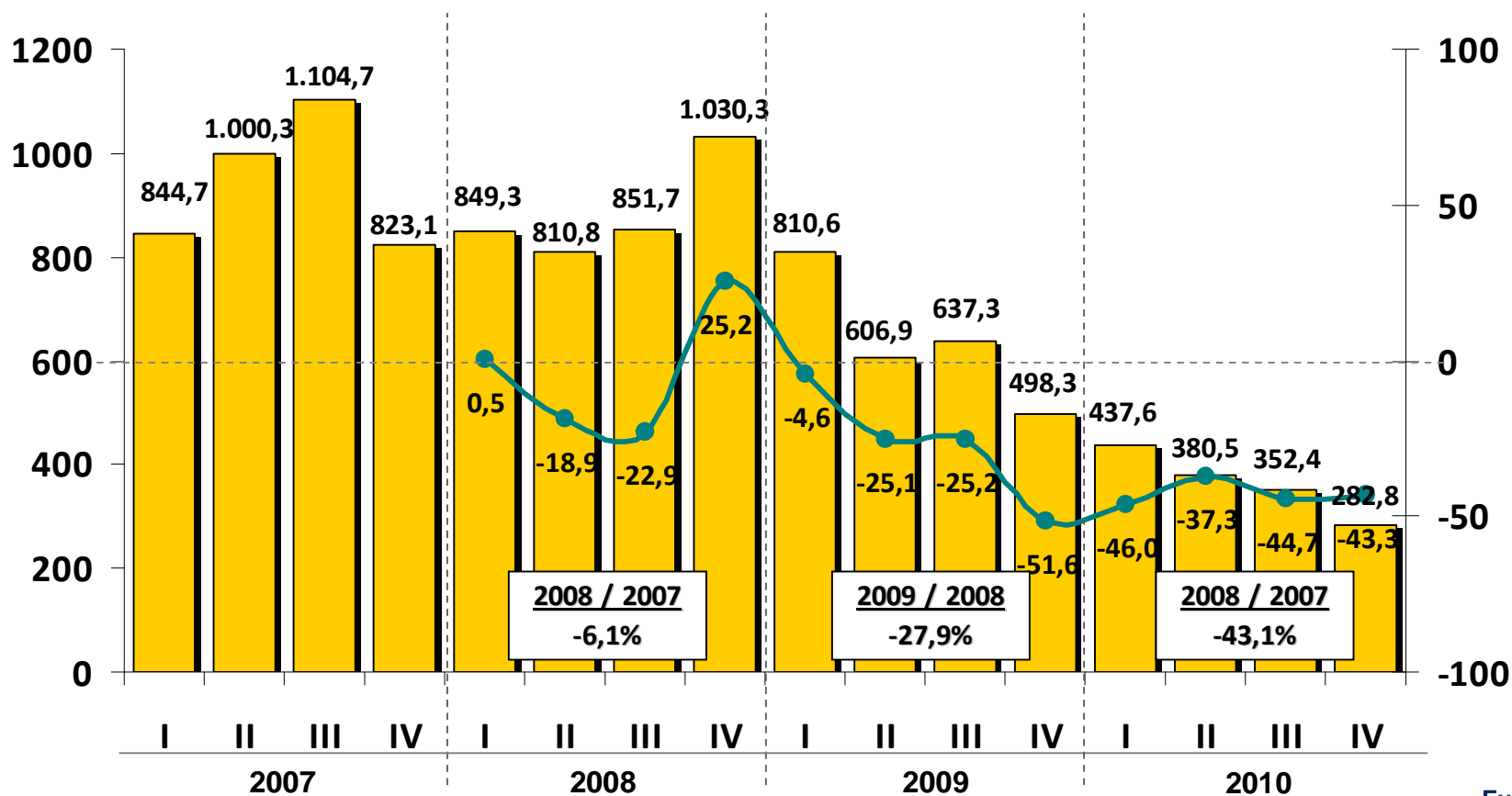


Fuente: BCV



ACTIVIDAD CONSTRUCCIÓN

ÍNDICE DE VOLUMEN DE ALQUILER DE MAQUINARIAS Y EQUIPOS DE CONSTRUCCIÓN E INGENIERÍA CIVIL. PERÍODO 2007-2010

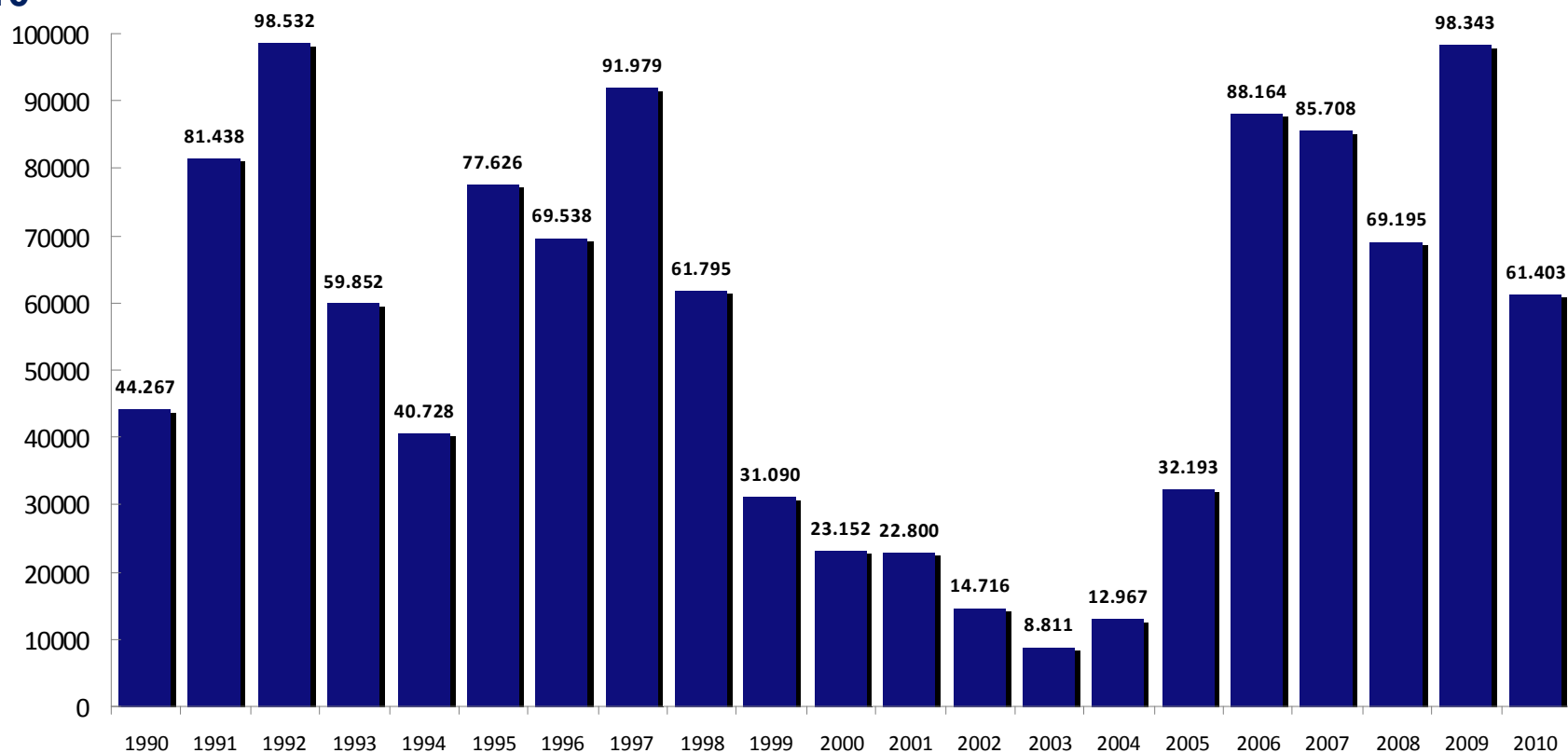


Fuente: BCV



VIVIENDAS

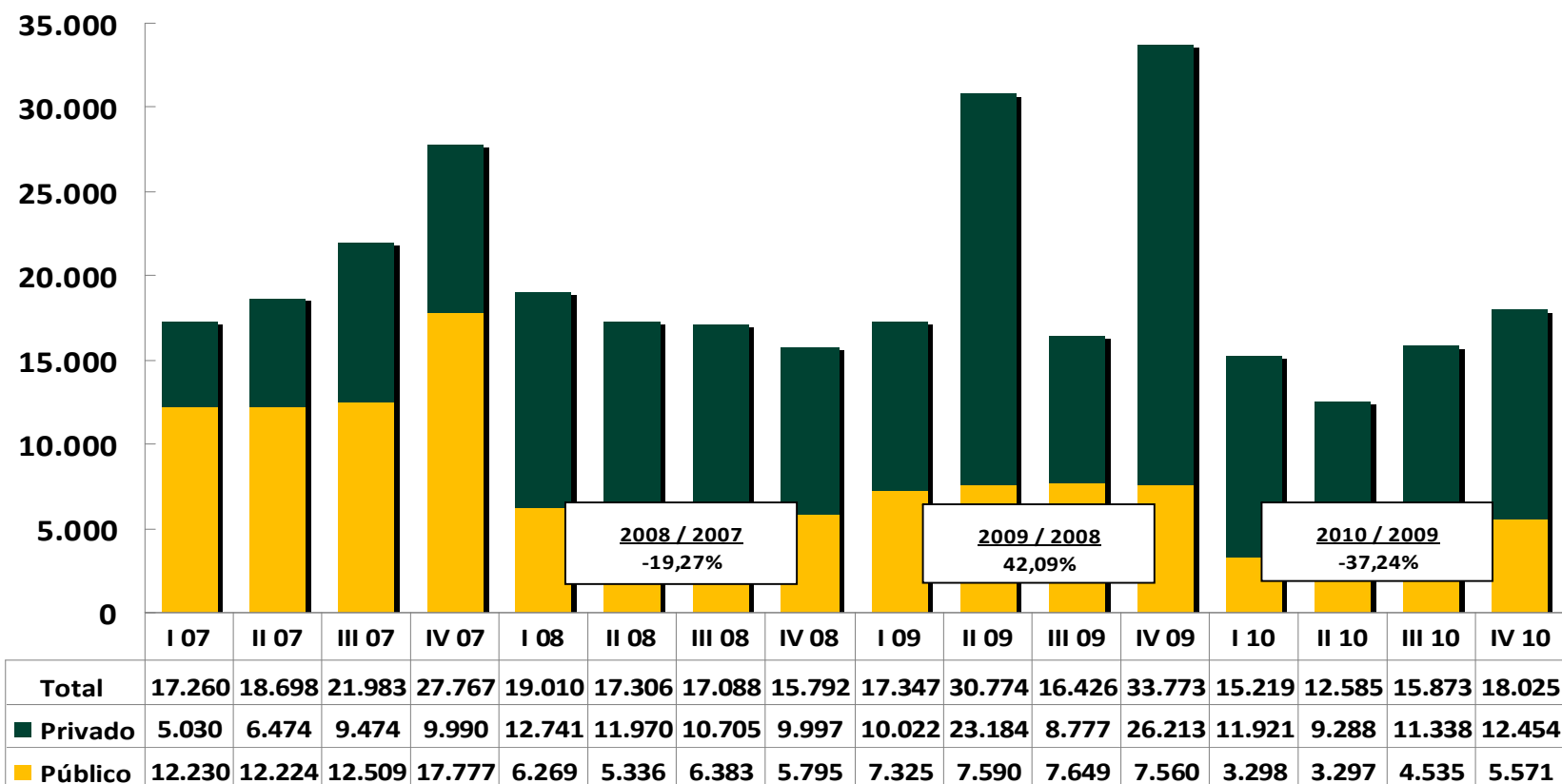
TOTAL DE VIVIENDAS TERMINADAS SECTORES PÚBLICO Y PRIVADO PERÍODO 1990 - 2010



Fuente: CONAVI INFORMES ANUALES 1990-1998
ANUARIO ESTADÍSTICO MINFRA 1999
CVC INVENTARIO DE VIVIENDA 2000 - 2001 - 2002 - 2003 - 2004 - 2005
BCV: INDICADORES SECTOR CONSTRUCCIÓN 2006 - 2007 - 2008 - 2009 - 2010



VIVIENDAS TERMINADAS, 2007 - 2010

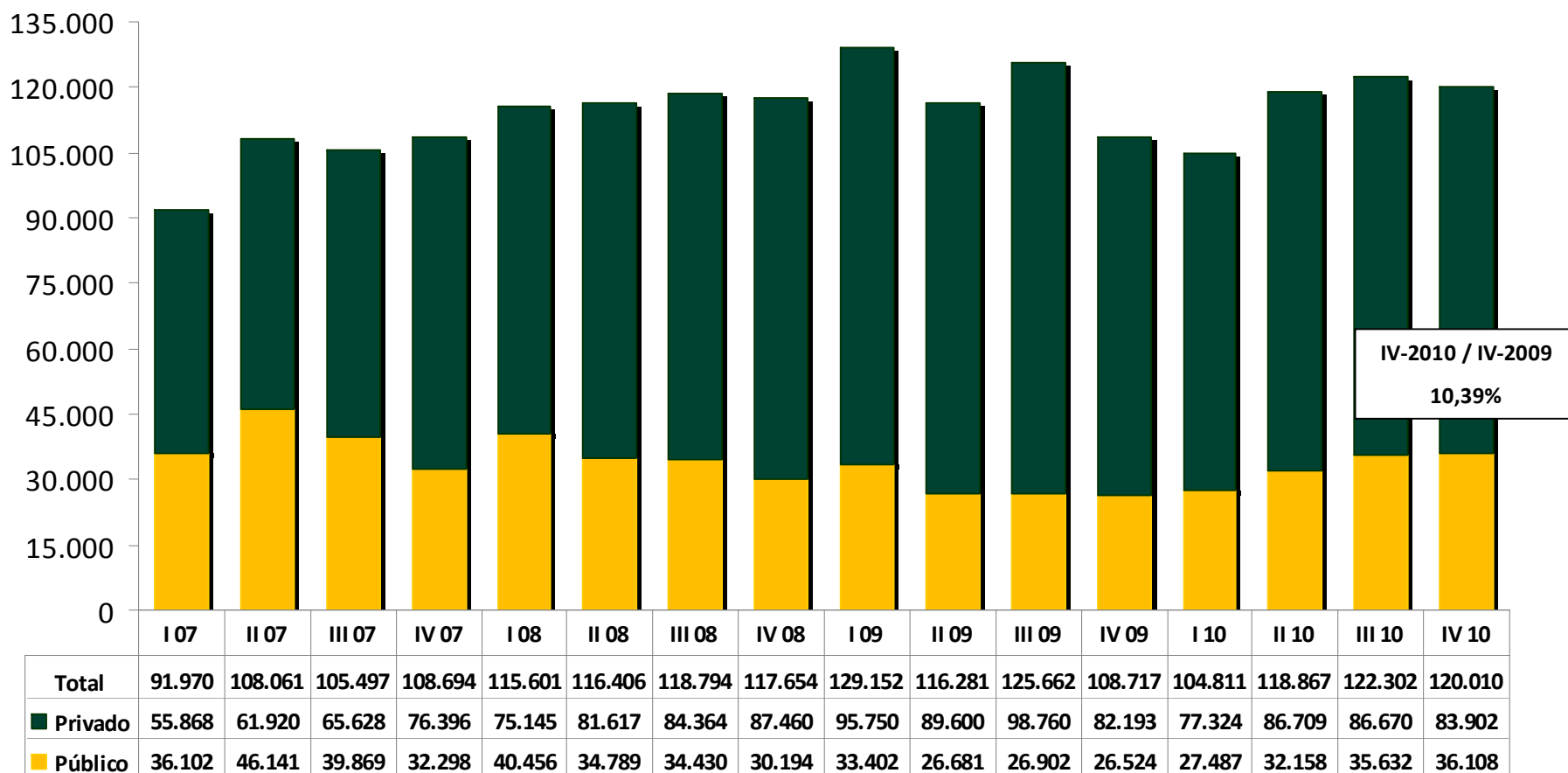


El número de viviendas terminadas presentó una contracción de **46,63% en el cuarto trimestre de 2010** con respecto al mismo periodo de 2009. Cabe destacar que durante el período de estudio el sector privado con 12.454 viviendas terminadas, obtuvo un decrecimiento de 52,49%, siendo este mayor al del sector público, el cual con 5.571 viviendas terminadas registró 26,31% de baja.

Fuente: BCV



VIVIENDAS EN CONSTRUCCIÓN, 2007 - 2010

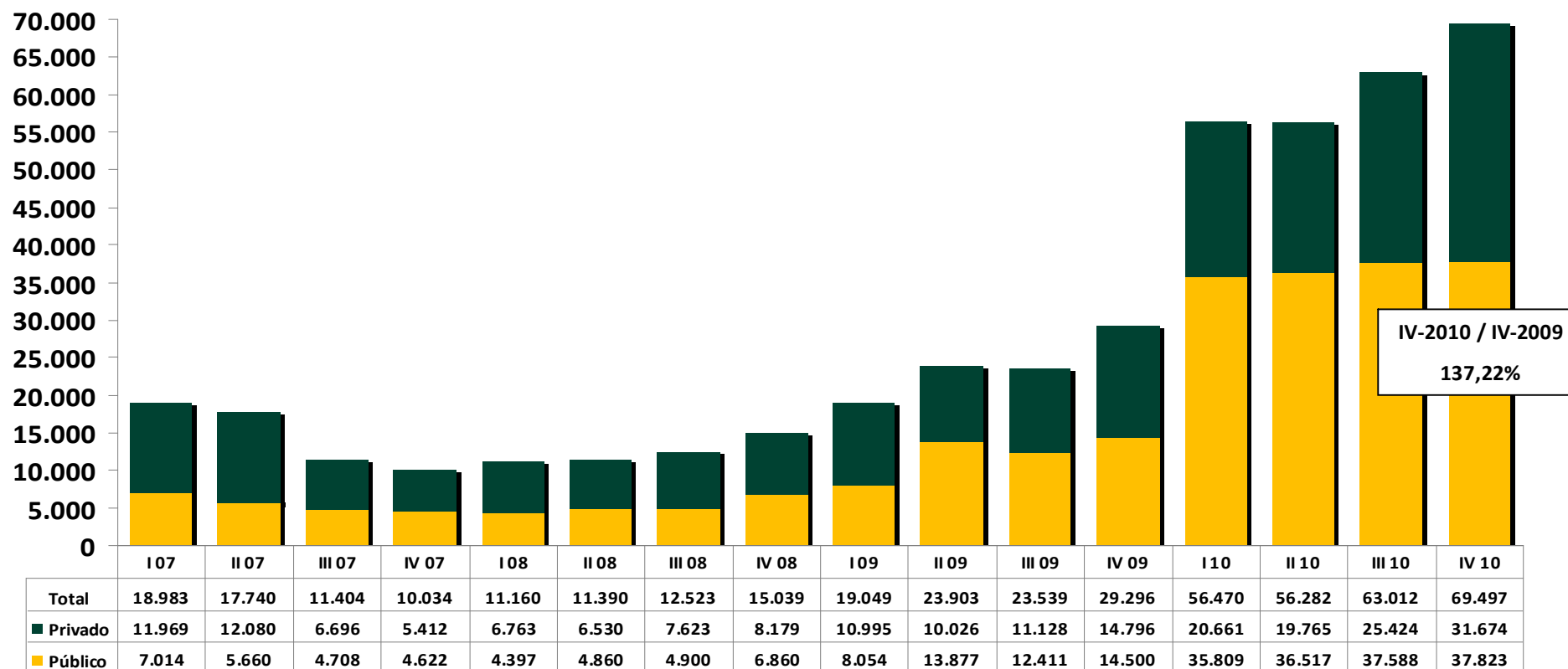


Durante el cuarto trimestre del 2010 las viviendas en construcción presentaron un crecimiento de **10,39%**, donde el número de viviendas en construcción del sector privado creció levemente en 2,08% y el sector público presentó un incremento favorable de 36,13% para el periodo en estudio.

Fuente: BCV



VIVIENDAS PARALIZADAS, 2007 - 2010

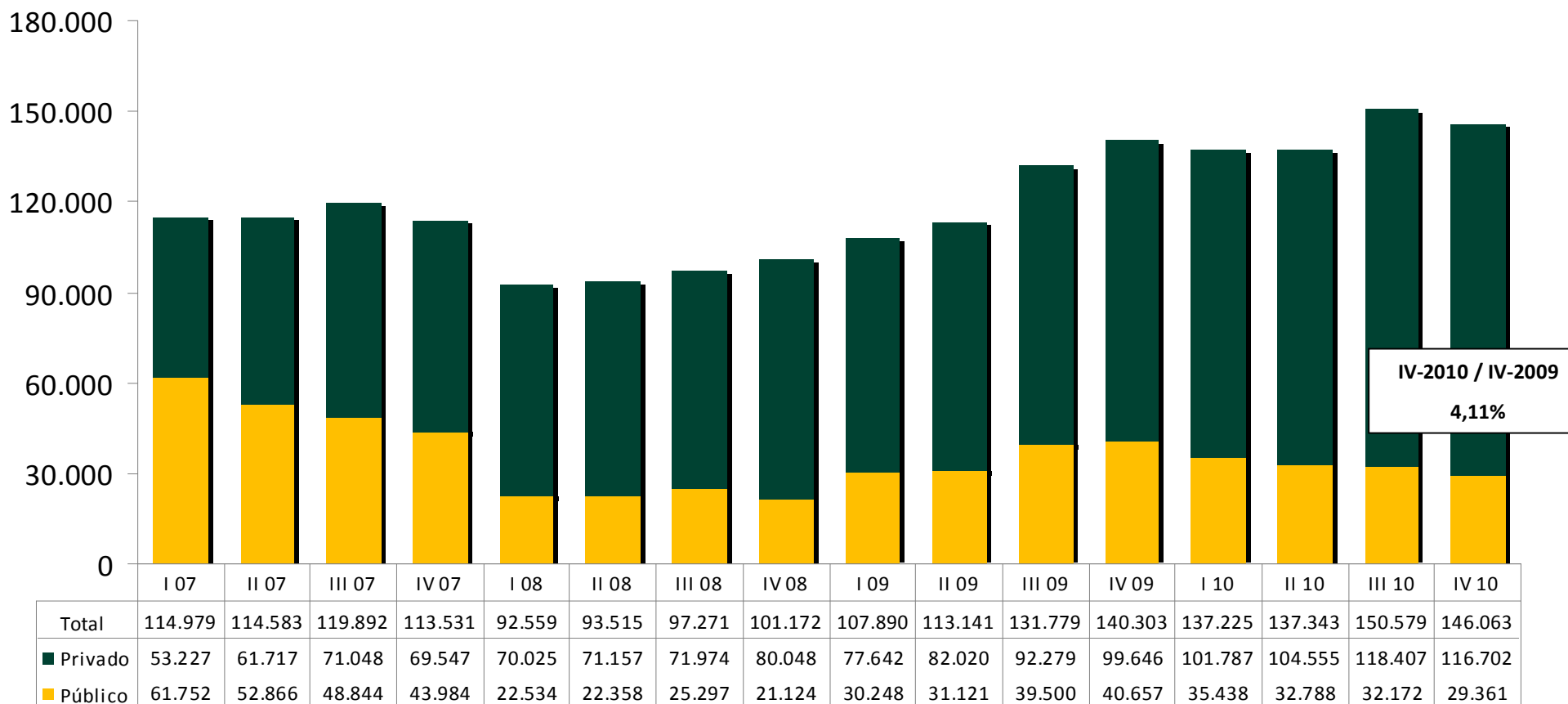


Las viviendas paralizadas tuvieron un crecimiento significativo el cual fue de **137,22%** en el cuarto trimestre de 2010 con respecto al mismo periodo en el 2009. El sector privado registró un incremento de 114,07%, situación similar para el sector público el cual presentó 160,85 % de variación con respecto al cuarto trimestre del 2009. Cabe destacar que el trimestre en estudio reflejo ser el nivel más alto partiendo de lo registrado desde el primer trimestre del 2007, por otra la paralización en el sector publico fue mayor que en el privado.

Fuente: BCV



VIVIENDAS SIN INICIAR, 2007 - 2010

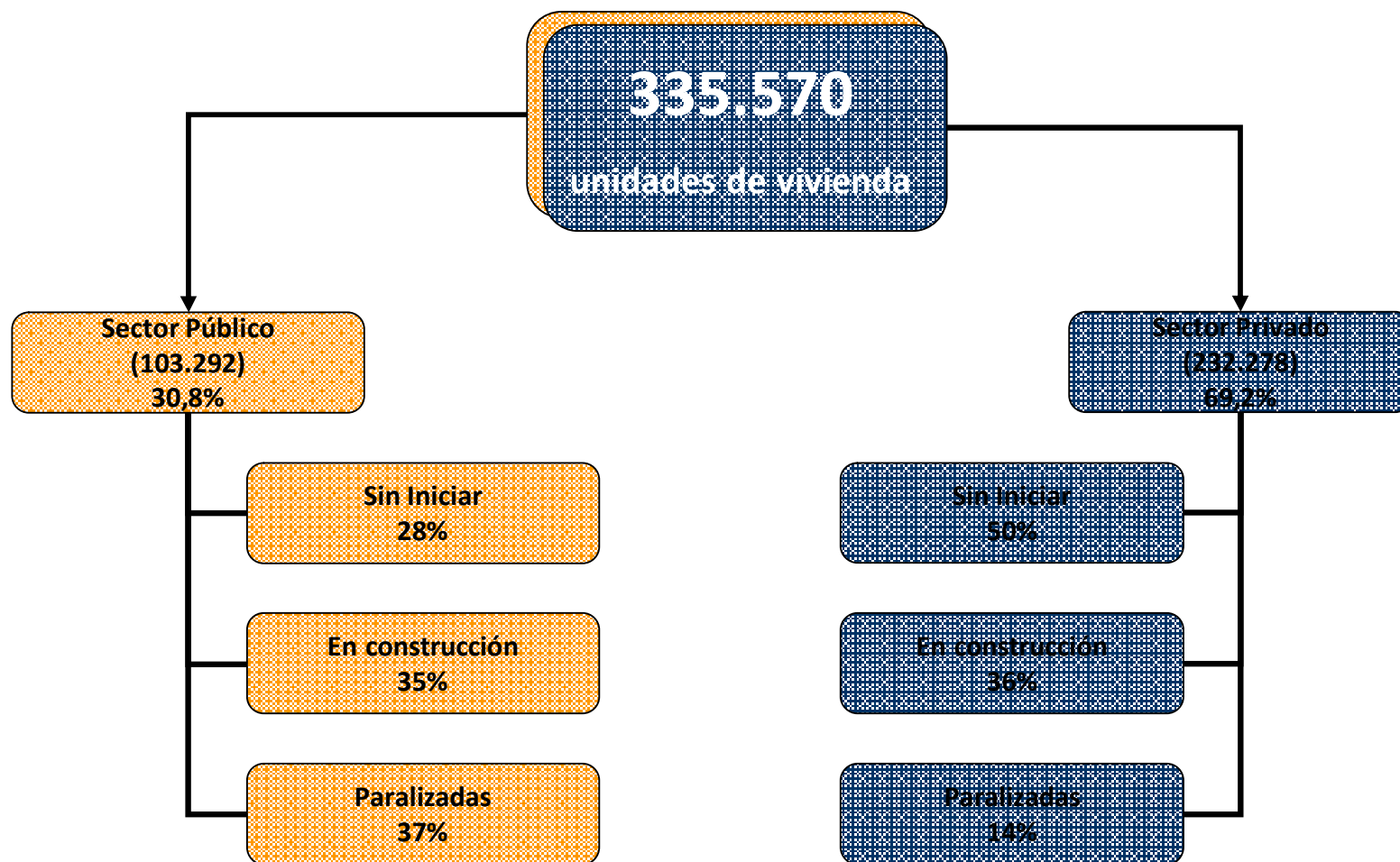


El total de viviendas sin iniciar para el cuarto trimestre 2010 reflejó una variación de 4,11% con respecto al mismo trimestre del año 2009, donde el sector privado tuvo un crecimiento de 17,12% mientras que el sector público presentó una contracción del 27,78%.

Fuente: BCV



VIVIENDAS POTENCIALES, IV- 2010



Fuente: BCV